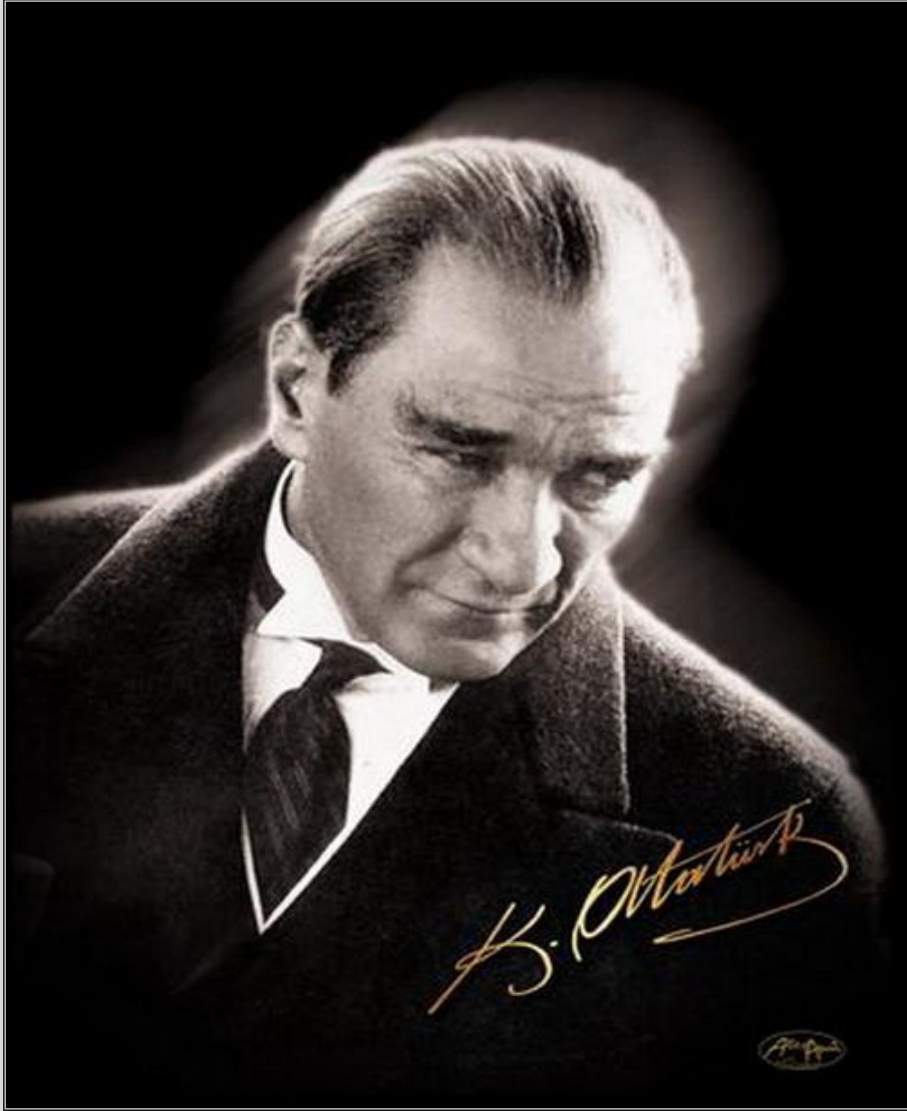


**T. C.**  
**MENTEŐE KAYMAKAMLIĐI**



**MUĐLA MENTEŐE**  
**SOSYAL BİLİMLER LİSESİ**  
**2024-2028 STRATEJİK PLANI**



"Beni görmek demek mutlaka yüzümü görmek demek değildir.  
Benim fikirlerimi, benim duygularımı anlıyorsanız ve hissediyorsanız bu yeterlidir."  
Mustafa Kemal ATATÜRK

## İSTİKLÂL MARŞI

Korkma, sönmez bu şafaklarda yüzen al sancak;  
Sönmeden yurdumun üstünde tüten en son ocak.  
O benim milletimin yıldızıdır parlayacak;  
O benimdir, o benim milletimindir ancak.

Çatma, kurban olayım çehreni ey nazlı hilal!  
Kahraman ırkıma bir gül! ne bu şiddet bu celal!  
Sana olmaz dökülen kanlarımız sonra helal,  
Hakkıdır, Hak'ka tapan, milletimin istiklal!

Ben ezelden beridir hür yaşadım, hür yaşarım.  
Hangi çılgın bana zincir vuracakmış? Şaşarım;  
Kükremiş sel gibiyim, bendimi çiğner aşarım;  
Yırtarım dağları, enginlere sığmam, taşarım.

Garbin afakını sarmışsa çelik zırhlı duvar,  
Benim iman dolu göğsüm gibi serhaddim var.  
Ulusun, korkma! Nasıl böyle bir imanı boğar.  
"Medeniyet!" dediğin tek dişi kalmış canavar?

Arkadaş! Yurduma alçakları uğratma sakın!  
Siper et gövdeni, dursun bu hayasızca akın.  
Doğacaktır sana vaadettiği günler Hak'kın;  
Kimbilir, belki yarın, belki yarından da yakın.

Sen şehit oğlusun, incitme, yazıktır atanı;  
Verme, dünyaları alsan da bu cennet vatanı.

Kim bu cennet vatanın uğruna olmaz ki feda?  
Şüheda fışkıracak toprağı sıksan, şüheda!  
Canı, cananı, bütün varımı alsın da Hüda,  
Etmesin tek vatanımdan beni dünyada cüda.

Ruhumun senden, ilahi şudur ancak emeli;  
Değmesin mabedimin göğsüne na-mahrem eli!  
Bu ezanlar ki şahadetleri dinin temeli,  
Ebedi yurdumun üstünde benim inlemeli

O zaman vecd ile bin secde eder varsa taşım;  
Her cerihamdan, ilahi, boşanıp kanlı yaşım,  
Fışkırır ruh-i mücerret gibi yerden naşım;  
O zaman yükselerek arşa değer belki başım!

Dalgalan sen de şafaklar gibi ey şanlı hilal;  
Olsun artık dökülen kanlarımın hepsi helal!  
Ebediyyen sana yok, ırkıma yok izmihlal.  
Hakkıdır, hür yaşamış bayrağımın hürriyet;  
Hakkıdır, Hak'ka tapan milletimin istiklal



### ATATÜRK'ÜN GENÇLİĞE HİTABESİ

Ey Türk gençliği! Birinci vazifen, Türk istiklâlini, Türk cumhuriyetini, ilelebet, muhafaza ve müdafaa etmektir.

Mevcudiyetinin ve istikbalinin yegâne temeli budur. Bu temel, senin, en kıymetli hazinendir. İstikbalde dahi, seni, bu hazineden, mahrum etmek isteyecek, dâhilî ve haricî, bedhahların olacaktır. Bir gün, istiklâl ve cumhuriyeti müdafaa mecburiyetine düşersen, vazifeye atılmak için, içinde bulunacağın vaziyetin imkân ve şeraitini düşünmeyeceksin! Bu imkân ve şerait, çok namüsaıt bir mahiyette tezahür edebilir. İstiklâl ve cumhuriyetine kastedecek düşmanlar, bütün dünyada emsali görülmemiş bir galibiyetin mümessili olabilirler. Cebren ve hile ile aziz vatanın, bütün kaleleri zapt edilmiş, bütün tersanelerine girilmiş, bütün orduları dağıtılmış ve memleketin her köşesi bilfiil işgal edilmiş olabilir. Bütün bu şeraitten daha elim ve daha vahim olmak üzere, memleketin dâhilinde, iktidara sahip olanlar gaflet ve dalâlet ve hatta hıyanet içinde bulunabilirler. Hatta bu iktidar sahipleri şahsî menfaatlerini, müstevlilerin siyasî emelleriyle tevhit edebilirler. Millet, fakr u zaruret içinde harap ve bîtap düşmüş olabilir.

Ey Türk istikbalinin evlâdı! İşte, bu ahval ve şerait içinde dahi, vazifen; Türk istiklâl ve cumhuriyetini kurtarmaktır! Muhtaç olduğun kudret, damarlarındaki asil kanda, mevcuttur!

## Okul/Kurum Bilgileri

<b>İli</b>	<b>Muğla</b>
<b>İlçesi</b>	<b>Menteşe</b>
<b>Adres</b>	Köprübaşı Mah. GMK Bulvarı Ula Kavşağı No192 Ula/Muğla
<b>Coğrafi Konum (link)</b>	
<b>Telefon Numarası</b>	0 252 242 34 64
<b>Faks Numarası</b>	0 252 242 36 86
<b>E Posta Adresi</b>	757986@meb.k12.tr, mentesesbl@gmail.com
<b>Web Sayfası Adresi</b>	<a href="https://mentesesbl.meb.k12.tr/">https://mentesesbl.meb.k12.tr/</a>
<b>Kurum Kodu</b>	757986
<b>Öğretim Şekli</b>	Tam Gün





## SUNUŞ

Bir milleti hür, bağımsız, şanlı, yüksek bir topluluk haline getirecek olan eğitim, amaç ve hedefleri önceden belli olan, anlık kararlarla değil de belli bir strateji dâhilinde yürütülen eğitimidir. Mustafa Kemal Atatürk'ün vurguladığı "eğitim" de ancak planlı bir eğitimidir. Bu nedenle Menteşe Sosyal Bilimler Lisesi olarak 2019-2023 yılları arasında hedeflerimizi belirleyerek bu alanda çalışmalarımıza hız vereceğiz. Menteşe Sosyal Bilimler Lisesi olarak bizler bilgi toplumunun gün geçtikçe artan bilgi anlayışını karşılayabilmek için eğitim-öğretim, topluma hizmet görevlerimizi arttırmak istemekteyiz.

Var olan değerlerimiz doğrultusunda dürüst, tarafsız, adil, sevgi dolu, iletişime açık, çözüm üreten, yenilikçi, önce insan anlayışına sahip bireyler yetiştirmek bizim temel hedefimizdir.

Stratejik planlama çalışmaları, Menteşe Sosyal Bilimler Lisesi vizyonunun, çok yönlü başarıyla en iyiyi ortaya koyma sorumluluk ve çabasının somut bir ürünü olarak doğmuştur. Yapılan bu plan güçlü yönlerimizi öne çıkaran ve geliştiren, yeni bir ilişki ağları oluşturan, nitelikli eğitim ve araştırma programlarımızı disiplinler arası anlamda bir araya getiren bir çerçevedir. Okulumuzun akademik ve sosyal alandaki başarıları üzerine inşa edilmiş olan bu "Plan", sorumluluklarımızı yerine getirmede kaynaklarımızın daha etkili kullanılmasına olanak verdiğimiz ve vereceğimiz çabaların yol haritası olacaktır.

Çağdaş bir ülke olabilmemiz için çağdaşlaşma olgusunu öncelikle okullarda kazanmamız gerekmektedir. Bu konuda eksiklerimizin olduğunu kabul etmeli, ancak kendimizi güçlü amaçlarla besleyerek eksiklerimizin ve zorlukların üstesinden geleceğimize inanmalı; fakat bunun uzun süren bir yolculuk olduğunu hiçbir zaman unutmamalıyız. Büyük Atatürk'ün bir sözünde "Yolunda yürüyen bir yolcunun yalnız ufku görmesi yeterli değildir. Muhakkak ki ufkun ötesini de görmesi ve bilmesi gerekir(1930)" derken, bu çağdaşlaşma yolculuğunda çağdaş uygarlık seviyesinin ötesini görerek yürümemiz gerektiğini öğütlemektedir.

Cumhuriyetin 100.yılında ülkemizin dünyayı yöneten lider ülkelerden biri olacağını öngörüyoruz. Bu öngörüye paralel olarak okulumuzun 2024-2028 yılları arasında kaydedeceği aşama ile bir dünya okulu alacağına kuvvetle inanıyoruz. Bu stratejik plan, bu inancımızı gerçekleştirmek üzere düşünülmüş ve bizi hedefimize götürecek biçimde tasarlanmıştır. Bundan sonra başarılı olmak bizim için sadece bir görev değil, aynı zamanda büyük bir sorumluluktur.

Geniş katılımı oluşturulmuş bu planda emeği geçen bütün paydaşlarımıza teşekkür borçluyuz

**Mürsel ÖZATA**  
**Okul Müdürü**

## İÇİNDEKİLER

SUNUŞ .....	6
GİRİŞ VE STRATEJİK PLANIN HAZIRLIK SÜRECİ .....	8
<i>Strateji Geliştirme Kurulu ve Stratejik Plan Ekibi</i> .....	8
<i>Planlama Süreci:</i> .....	9
DURUM ANALİZİ .....	10
<i>Kurumsal Tarihçe</i> .....	11
<i>Uygulanmakta Olan Stratejik Planın Değerlendirilmesi</i> .....	12
<i>Yasal Yükümlülükler ve Mevzuat Analizi</i> .....	13
<i>Faaliyet alanları, ürün ve hizmetler</i> .....	15
PAYDAŞ ANALİZİ.....	18
OKUL/KURUM İÇİ ANALİZ .....	20
<i>İstatistikî veriler</i> .....	26
ÇEVRE ANALİZİ (PESTLE) .....	27
GZFT ANALİZİ.....	28
GELECEĞEBAKIŞ .....	30
<i>Misyon</i> .....	30
<i>Vizyon</i> .....	30
<i>Temel Değerler</i> .....	30
AMAÇ, HEDEF VE PERFORMANS GÖSTERGESİ İLE STRATEJİLERİN BELİRLENMESİ.....	31
İZLEMEVEDEĞERLENDİRME .....	39
<i>Ek-4 Paydaş Anketleri</i> .....	40

### Tablo Listesi

Tablo 1: Strateji Geliştirme Kurulu ve Stratejik Plan Ekibi Tablosu .....	8
Tablo 2: Faaliyet alanları, ürün ve hizmetler .....	15
Tablo 3: Ürün/hizmet listesi.....	16
Tablo 4: Faaliyet Alanlar/Ürün ve Hizmetler Tablosu .....	17
Tablo 5: Paydaşlar .....	19
Tablo 6: Kurum kimlik bilgisi .....	20
Tablo 7: Teşkilat şeması.....	21
Tablo 8: 2024 Yılı Kurumdaki Mevcut Yönetici Sayısı:.....	22
Tablo 9: 2023-2024 Yılı Kurumdaki Mevcut Öğretmen Sayısı: .....	22
Tablo 10: Rehberlik Hizmetleri.....	22
Tablo 11: Okul/Kurumun Fiziki Altyapısı:.....	23
Tablo 12: İdari Personelin Hizmet Süresine İlişkin Bilgiler.....	23
Tablo 13: Öğretmenlerin Hizmet Süreleri (Yıl İtibarıyla) .....	23
Tablo 14: Teknolojik Araç-Gereç Durumu .....	24
Tablo 15: Fiziki Mekân Durumu .....	24
Tablo 16: Kaynak Tablosu .....	25
Tablo 17: Harcama Kalemler .....	25
Tablo 18: Gelir-Gider Tablosu .....	25
Tablo 19: Karşılaştırmalı Öğretmen/Öğrenci Durumu (2023) .....	26

# GİRİŞ VE STRATEJİK PLANIN HAZIRLIK SÜRECİ

## Strateji Geliştirme Kurulu ve Stratejik Plan Ekibi

**Strateji Geliştirme Kurulu:** Okul müdürünün başkanlığında, bir okul müdür yardımcısı, bir öğretmen ve okul/aile birliği başkanı ile bir yönetim kurulu üyesi olmak üzere 5 kişiden oluşan üst kurul kurulur.

**Stratejik Plan Ekibi:** Okul müdürü tarafından görevlendirilen ve üst kurul üyesi olmayan müdür yardımcısı başkanlığında, belirlenen öğretmenler ve gönüllü velilerden oluşur.

**Tablo 1:** Strateji Geliştirme Kurulu ve Stratejik Plan Ekibi Tablosu

Strateji Geliştirme Kurulu Bilgileri		Stratejik Plan Ekibi Bilgileri	
Adı Soyadı	Unvanı	Adı Soyadı	Unvanı
Mürsel ÖZATA	Müdür	Mehmet Ali ENİL	Müdür Başyardımcısı
Erhan ÇİNAR	Müdür Yardımcısı	Mehmet EKİCİ	Rehber Öğretmen
Osman YILMAZ	Beden Eğt. Öğretmeni	Serdar ŞAHİN	Bilişim Tek. Öğretmeni
Sibel ERİŞTİ	OAB Başkanı	Elif TEMBELO	Matematik Öğretmeni
Fatma DEMİR	OAB Üyesi	Serhat ÇİNAR	İngilizce Öğretmeni
		Özlem ÇELİK	Veli



## Planlama Süreci:

2024-2028 dönemi stratejik plan hazırlanma süreci Strateji Geliştirme Kurulu ve Stratejik Plan Ekibi'nin oluşturulması ile başlamıştır. Ekip tarafından oluşturulan çalışma takvimi kapsamında ilk aşamada durum analizi çalışmaları yapılmış ve durum analizi aşamasında, paydaşlarımızın plan sürecine aktif katılımını sağlamak üzere paydaş anketi, toplantı ve görüşmeler yapılmıştır. Durum analizinin ardından geleceğe yönelim bölümüne geçilerek okulumuzun/kurumumuzun amaç, hedef, gösterge ve stratejileri belirlenmiştir.

Bu çalışmalarda izlenen adımlar;

1. Okulun var oluş nedeni (misyon), ulaşılmak istenilen nokta (vizyon) belirlenip okulumuzun tüm paydaşlarının görüşleri ve önerileri alındıktan sonra da vizyona ulaşmak için gerekli olan bu planın içerisinde yer alan alt bölümlerde yer alan stratejik amaçlar belirlendi.
2. Stratejik amaçların gerçekleştirilebilmesi için hedefler konuldu. Hedeflerimizi stratejik amaçlarımıza uygun olarak belirledik. Hedeflerin çok özel, ölçülebilir, ulaşılabilir, gerçekçi, zamana bağlı, sonuca odaklı, açık ve anlaşılabilir olmasına özen gösterdik.
3. Hedeflere uygun belli bir amaca yönelen, başlı başına bir bütünlük oluşturan, yönetilebilir, maliyeti karşılanabilir faaliyetler belirledik. Her bir faaliyet yazılırken; bu faaliyet "amacımıza ulaştırır mı" sorgulamasını yaptık.
4. Faaliyetlerin gerçekleştirilebilmesi için sorumlu ekipler ve zaman belirledik.
5. Faaliyetlerin başarısını ölçmek için performans göstergeleri tanımladık.
6. Strateji, alt hedefler ve faaliyet/projeler belirlenirken yasalar kapsamında yapmak zorunda olunan faaliyetler, paydaşların önerileri, çalışanların önerileri, önümüzdeki dönemde beklenen değişiklikler ve GZFT (SWOT) çalışması göz önünde bulunduruldu.
7. GZFT çalışmasında ortaya çıkan zayıf yanlar iyileştirilmeye, tehditler bertaraf edilmeye; güçlü yanlar ve fırsatlar değerlendirilerek kurumun faaliyetlerinde fark yaratılmaya çalışıldı; önümüzdeki dönemlerde beklenen değişikliklere göre de önlemler alınmasına özen gösterildi.
8. Strateji, Hedef ve Faaliyetler kesinleştikten sonra her bir faaliyet için maliyet hesabı yapıldı.
9. Maliyeti hesaplanan her bir faaliyetler için kullanılacak kaynaklar belirtildi. Maliyeti ve kaynağı hesaplanan her bir faaliyet/projenin toplamları hesaplanarak bütçeler ortaya çıkartıldı.

Stratejik planların yapılmasının önemi, geçmişi anlamak için bu günün şartlarının, geleceği anlamak için bu gün yaptıklarımızın önemi büyüktür cümlesi ile özetlemiştik. Özellikle batıdaki birçok mimari eserlerdeki plan ve projeleri ve alt yapı sorunlarını yıllar öncesi çözdüklerini biliyorsak anlıyoruz ki her çalışmanın uzun mesailer alan plan ve projelere dayalı olması gerekmektedir. Okulumuzun fiziki şartlarında eksiklikler olduğu görülmektedir. Çalışmaların tamamlanması ile birlikte son düzenlemeler yapılmış ve plan taslağı son halini almıştır.

## DURUM ANALİZİ

Ekip olarak bu çalışmalara başlarken öncelikle “Neredeyiz?” sorusundan hareketle okulumuzun içinde bulunduğu şartları göz önünde bulundurmaya çalıştık. Gerek fiziki yapıdaki eksiklikler gerek çevre şartlarının getirdiği eksiklikler ve gerekse öğrenci yapımızdan kaynaklanan eksiklikler çalışmalarımıza yön verdi.

Aynı zamanda sosyal çevrenin okulumuza bakış açısını ve bizde gördüğü eksik ya da olumsuz tarafları belirleyebilmek için veliler ve çevredeki diğer paydaşların düşüncelerini aldık. Sonra öğrencilerimizin okulla ilgili düşüncelerini anlayabilmek amaçlı çalışmalar yaptık.

Son olarak da okulumuz öğretmenleriyle zayıf ve güçlü yönlerimizi belirleme amaçlı toplantı ve görüşmeler yaptık. Önceki toplantı tutanaklarından yararlanarak eksikliklerimizi doğru belirlemeye çalıştık. Tüm bu çalışmaların dışında ekip olarak ileriye dönük yapacağımız çalışmaları uygulanabilecek bir plan haline getirmeye çalıştık.

Öncelikle uyumlu çalışabilecek bir ekip kurulabilmesini ön planda tuttuk. Bu amaçla okulumuz öğretmenleri, öğrencileri ve bize katkı sağlayacak paydaşlarımızın değerlendirmesini yaptık. Ekibi oluşturacak kişilerin uyum içinde çalışabilecek ve yaratıcı, çözüm bulma becerisi olma özelliklerini göz önünde bulundurduk.

Sonrasında okulumuzu gerek fiziki yapısı gerek çalışanları, öğrencileri ve velilerimiz başta olmak üzere tüm diğer paydaşlarımızı da en iyi şekilde tanıtacak, “nerdeyiz?” “neyi amaçlıyoruz?” ve “neler yapabiliriz?” sorularını ve çözüm yollarını içeren bir plan hazırlamaya çalıştık.

Stratejik plan oluşturulma sürecinde; ilk olarak stratejik planın takibini yapmak ve çalışmaları yönlendirmek amacıyla üst kurul ekibi ile stratejik plan çalışmalarında yer alacak stratejik plan hazırlama ekibi oluşturuldu.

Üst kurul ekibi ve okulumuz öğretmenleri ile toplantılar yapılarak fikir alışverişinde bulunuldu. Okulumuz personeli, öğrencileri ve velilerinin sürece katılımlarını sağlamak amacıyla görüş formu doldurulması sağlandı. Yapılan toplantılar ve görüşmeler sonucunda okulumuzun güçlü ve zayıf yönleri, ileriye dönük hedefleri belirlendi. Öğretmenlerin GZFT analizine katılımı sağlandı

## Kurumsal Tarihçe

1999 -2000 Eğitim Öğretim yılında Orhaniye Mahallesi Şehit Asteğmen Yıldırım Çeltiklioğlu Caddesinde yer alan Orman Kademe binasında 1 Müdür 1 Müdür yardımcısı 9 öğretmen ve 48 öğrencisi ile eğitim öğretime başlamıştır.

Okulun Kurucu Müdürü Sami KEÇEÇİOĞLU' dur. Sırasıyla: Dilaver KÖMÜR, Ahmet Doğan YALÇIN, Mehmet ÇİÇEKLI okulumuzda müdürlük yapmışlardır. 21.09.2018 tarihinden itibaren Mürsel ÖZATA okul müdürü olarak görev yapmaktadır.

2006 Nisan ayında temelleri atılan binamıza 2008-2009 Eğitim-Öğretim yılında taşınmıştır. Okulumuzun bu tarihten itibaren yeni binasında Eğitim ve Öğretim faaliyetlerine devam edilmektedir.

Okulumuz 2003-2004 Eğitim-Öğretim yılında ilk mezunlarını vermiştir. 2005-2010 yılları arasında Üniversiteye yerleştirmede Türkiye dereceleri elde etmiştir. İlimizde Orta Öğretim kurumları arasında tercih edilen ilk üç okul arasında yer almış Fen Lisesinden sonra ikinci tercih edilen Anadolu Öğretmen Liseleri arasında da Ege bölgesinde Denizli Anadolu Öğretmen Lisesinin ardından en yüksek puanla öğrenci alan okul olmuştur. 09/06/2014 tarihinden itibaren Ortaöğretim Genel Müdürlüğünün 69543144/105/2333861105 sayılı yazı ile Anadolu Öğretmen Liseleri kapatıldığından 23/06/2014 tarihinde Sosyal Bilimler Lisesi'ne dönüştürülmüştür.

2023-2024 Eğitim Öğretim yılı itibari ile Hazırlık sınıfı okuyan Sosyal Bilimler Lisesi öğrencileri ve Hazırlıksız Sosyal Bilimler Lisesi öğrencileri eğitim görmektedir. Eğitim süresi hazırlık sınıflarının kapanması ile 5 yıldan 4 yıla düşmüştür. Menteşe Sosyal Bilimler Lisesi Muğla İlinin ilk ve tek Sosyal Bilimler Lisesi olmasından dolayı "Model Okul" olma yolunda çalışmalarına devam etmektedir.

## Uygulanmakta Olan Stratejik Planın Değerlendirilmesi

2019-2023 Stratejik Planı; stratejik plan hazırlık süreci, durum analizi, geleceğe yönelim, maliyetlendirme ile izleme ve değerlendirme olmak üzere beş bölümden oluşturulmuştur. Bunlardan izleme ve değerlendirme faaliyetlerine temel teşkil eden stratejik amaç, stratejik hedef, performans göstergesi ve stratejilerin yer aldığı geleceğe yönelim bölümü eğitim ve öğretime erişim, eğitim ve öğretimde kalite ve kurumsal kapasite olmak üzere dört tema halinde yapılandırılmıştır.

Söz konusu dört tema altında 6 stratejik amaç, 9 stratejik hedef, 10 performans göstergesi ve 6 stratejiye yer verilmiştir. 2024-2028 yıllarını kapsayacak 5 yıllık stratejik planımız yine; plan hazırlık süreci, durum analizi, geleceğe yönelim, maliyetlendirme ile izleme ve değerlendirme olmak üzere beş bölümden oluşturulmuştur. Planımızın "Geleceğe Yönelim" bölümü 2024 Vizyon Belgesine uyumlu olarak hazırlanan Muğla İlçe Milli Eğitim Müdürlüğü'nün 2024-2028 Stratejik planına göre düzenlenmiştir.

2019-2023 Stratejik Planında yer alan stratejik amaç 3 te yer alan okul bahçesine 10 adet bank kurma hedefine 5 adet bank kurulabilmesi nedeniyle ulaşılamamıştır. Stratejik amaç 5 te yer alan veli katılım hedefine ulaşılamamıştır. Diğer stratejik amaç ve hedeflere ulaşılmıştır.

## Yasal Yükümlülükler ve Mevzuat Analizi

Kamu Yönetimi Reformu kapsamında alınan Yüksek Planlama Kurulu kararlarında ve 5018 sayılı Kamu Mali Yönetimi ve Kontrol Kanununda, kamu kuruluşlarının stratejik planlarını hazırlamaları ve kuruluş bütçelerini bu plan doğrultusunda oluşturmaları öngörülmektedir. 5018 sayılı Kanunun 9. maddesi şöyledir; “Kamu idareleri; kalkınma planları, programlar, ilgili mevzuat ve benimsedikleri temel ilkeler çerçevesinde geleceğe ilişkin misyon ve vizyonlarını oluşturmak, stratejik amaçlar ve ölçülebilir hedefler saptamak, performanslarını önceden belirlenmiş olan göstergeler doğrultusunda ölçmek ve bu sürecin izleme ve değerlendirmesini yapmak amacıyla katılımcı yöntemlerle stratejik plan hazırlarlar.

5018 sayılı Kamu Malî Yönetimi ve Kontrol Kanununun 60 ıncı maddesi ile 22/12/2005 tarihli ve 5436 sayılı Kanunun 15 inci maddesine dayanılarak “Strateji Geliştirme Birimlerinin Çalışma Usul ve Esasları Hakkında Yönetmelik” hazırlanmıştır. Kalkınma planları ve yıllık programlar ile diğer ilgili programlar dikkate alınarak hazırlanan stratejik planlar, Devlet Planlama Teşkilatı Müsteşarlığı (DPT) ve diğer ilgili kurumların öngörülen süreçlerinden geçerek yürürlüğe girmektedir.

Bu amaçla DPT tarafından, 5018 sayılı Kanununun 9’uncu maddesine dayanılarak “Kamu İdarelerinde Stratejik Planlamaya İlişkin Usul ve Esaslar Hakkında Yönetmelik” hazırlanmıştır. Bu yönetmeliğe göre; stratejik planlama çalışmalarının kapsamındaki tüm kamu idarelerine yaygınlaştırılması, aşamalı bir geçiş takvimi dâhilinde yürütülmüştür. Söz konusu geçiş takvimine göre Bakanlığımız, 2010-2014 yıllarını kapsayacak olan ilk stratejik planını, hazırlayarak yürürlüğe koymuştur. Bakanlığımız stratejik planı ile birlikte eş zamanlı olarak İl millî eğitim müdürlükleri stratejik planları da hazırlanmıştır. Bu kanun ve yönetmeliklerde başka DPT tarafından hazırlanan “Kamu İdareleri İçin Stratejik Planlama Kılavuzu” 19.06.2006 tarih ve 2006/55 sayılı MEB Genelgesi, 2010/14 Sayılı MEB Genelgesi ve 2015-2019 Stratejik Planların yapılmasını öngören 16.09.2013 tarih 2013/26 sayılı genelgesi Bakanlığımız merkez ve taşra teşkilatı birimlerinde yürütülmekte olan stratejik planlama çalışmalarının yasal çerçevesini oluşturmaktadır.

KANUN			
Tarih	Sayı	No	Adı
23/07/1965	12056	657	Devlet Memurları Kanunu
14/06/1973	14574	1739	Milli Eğitim Temel Kanunu
24/10/2003	25269	4982	Bilgi Edinme Hakkı Kanunu
30/03/2012	28261	6287	İlköğretim ve Eğitim Kanunu İle Bazı Kanunlarda Değişiklik Yapılmasına Dair Kanun
YÖNETMELİK			
Yayımlandığı Resmi Gazete/Tebliğler Dergisi		Adı	
Tarih	Sayı		
12/10/2013	28793	Milli Eğitim Bakanlığı Personelinin Görevde Yükselme, Unvan Değişikliği ve Yer Değiştirme Suretiyle Atanması Hakkında Yönetmelik	
07/09/2013	28758	Millî Eğitim Bakanlığı Ortaöğretim Kurumları Yönetmeliği	
09/02/2012	28199	Millî Eğitim Bakanlığı Okul-Aile Birliği Yönetmeliği	
18/01/2007	26407	Taşınır Mal Yönetmeliği	
31/12/2009	27449	Millî Eğitim Bakanlığı Ders Kitapları Ve Eğitim Araçları Yönetmeliği	
11/08/1973	14622	Devlet Memurlarının Tedavi Yardımı Ve Cenaze Giderleri Yönetmeliği	
25/10/1982	17849	Kamu Kurum Ve Kuruluşlarında Çalışan Personelin Kılık Ve Kıyafetine Dair Yönetmelik	
29/10/2011	28099	Devlet Memurlarına Verilecek Hastalık Raporları İle Hastalık Ve Refakat İznine İlişkin Usul Ve Esaslar Hakkında Yönetmelik	
12/10/2013	28793	Millî Eğitim Bakanlığı Personelinin Görevde Yükselme, Unvan Değişikliği Ve Yer Değiştirme Suretiyle Atanması Hakkında Yönetmelik	
13/08/2005	25905	Öğretmenlik Kariyer Basamaklarında Yükselme Yönetmeliği	
12/09/1984	18513	Resmi Mühür Yönetmeliği	
02/12/2004	25658	Resmî Yazışmalarda Uygulanacak Esas Ve Usuller Hakkında Yönetmelik	
16/05/1988	19816	Devlet Arşiv Hizmetleri Hakkında Yönetmelik	
17/04/2001	24376	Millî Eğitim Bakanlığı Rehberlik Ve Psikolojik Danışma Hizmetleri Yönetmeliği	
13/01/2005	25699	Millî Eğitim Bakanlığı İlköğretim Ve Orta Öğretim Kurumları Sosyal Etkinlikler Yönetmeliği	
28/08/2007	26627	Okul Servis Araçları Hizmet Yönetmeliği	
09/08/2006	26254	Millî Eğitim Bakanlığı Kurum Tanıtım Yönetmeliği	
02/04/1993	21540	Millî Eğitim Bakanlığına Bağlı Kurumlara Ait Açma, Kapatma Ve Ad Verme Yönetmeliği	
28/12/1988	20033	Sabotajlara Karşı Koruma Yönetmeliği	
26/07/2002	24822	Binaların Yangından Korunması Hakkında Yönetmelik	
YÖNERGE			
Yayın		Adı	
Tarih	Sayı		
25/10/2013	3087071	Milli Eğitim Bakanlığı Ortaöğretim Kurumlarına Geçiş Yönergesi	
Kasım 1999	2506	Millî Eğitim Bakanlığı Eğitim Bölgeleri Ve Eğitim Kurulları Yönergesi	
Ağustos 2003	2551	Millî Eğitim Bakanlığı Eğitim Ve Öğretim Çalışmalarının Plânı Yürütülmesine İlişkin Yönerge	
23/09/2014	4145909	Millî Eğitim Bakanlığı Örgün ve Yaygın Eğitimi Destekleme ve Yetiştirme Kursları Yönergesi	
Mart 2001	2522	Millî Eğitim Bakanlığı Personeli İzin Yönergesi	
Mart 2007	2594	Millî Eğitim Bakanlığı Bayrak Törenleri Yönergesi	



## Faaliyet alanları, ürün ve hizmetler

Tablo 2: Faaliyet alanları, ürün ve hizmetler

FAALİYET ALANI 1: EĞİTİM	FAALİYET ALANI 2: YÖNETİM İŞLERİ
<b>Hizmet-1 Rehberlik Hizmetleri</b> Veli Öğrenci Öğretmen	<b>Hizmet-1 Öğrenci işleri hizmeti</b> Kayıt- Nakil işleri Devam-devamsızlık Sınıf geçme vb
<b>Hizmet-2 Sosyal-Kültürel Etkinlikler</b> Sosyal Kulüp Çalışmaları Okul Aile Birliği Etkinlikleri Gezi Etkinlikleri Şiir Halk Oyunları Tiyatro	<b>Hizmet-2 Öğretmen işleri hizmeti</b> Derece terfi Hizmet içi eğitim Özlük hakları v.b
<b>Hizmet-3 Spor Etkinlikleri</b> Futbol Voleybol Basketbol Bedminton Masa Tenisi Oryantiring	
FAALİYET ALANI 3: ÖĞRETİM	
<b>Hizmet-1 Müfredatın işlenmesi</b> Müfredat Kapsamında Derslerin verilmesi Yüksek Öğretime Hazırlık Mesleki ve Teknik Geziler	<b>Hizmet-2 Kurslar</b> DYK
<b>Hizmet-3 Proje çalışmaları</b> <b>STEAM projesi</b> <b>e-TİWİNNİG Projeleri</b> Sosyal Projeler Kültürel Projeleri	
FAALİYET ALANI 4: TOPLUM HİZMETİ	FAALİYET ALANI 5: YARDIM
<b>Hizmet-1 Okul İçi hizmetler</b> Okul Bahçesi Yeşillendirme Çalışmaları Temizlik Düzen Çalışmaları Okul Kantin ve Yemekhanesi ile ilgili Düzenlemeler	<b>Hizmet-1 Öğrencilere Ekonomik Destekler</b> Nakit Yardımı Giyim Yardımı
FAALİYET ALANI 6: BAKIM ONARIM	
<b>Hizmet-1 Onarım</b> Ödenek Temini veya Tahsisi Onarım işlemlerinin Takibi	<b>Hizmet-2 Araç Gereç</b> Araç Gereç Temini veya Tahsisi
<b>Hizmet-3 Donatım</b> Donatım Temini veya Tahsisi	

**Tablo 3: Ürün/hizmet listesi**

<b>Öğrenci kayıt, kabul ve devam işleri</b>	<b>Eğitim hizmetleri</b>
<b>Öğrenci başarısının değerlendirilmesi</b>	Öğretim hizmetleri
<b>Sınav işleri</b>	Toplum hizmetleri
<b>Sınıf geçme işleri</b>	Kulüp çalışmaları
<b>Öğrenim belgesi düzenleme işleri</b>	Diploma
<b>Personel işleri</b>	Sosyal, kültürel ve sportif etkinlikler
<b>Öğrenci davranışlarının değerlendirilmesi</b>	Burs hizmetleri
<b>Öğrenci sağlığı ve güvenliği</b>	Bilimsel araştırmalar
<b>Okul çevre ilişkileri</b>	Mezunlar (öğrenci)
<b>Rehberlik</b>	

**Tablo 4: Faaliyet Alanlar/Ürün ve Hizmetler Tablosu**

Faaliyet Alanı	Ürün/Hizmetler	
<b>Öğretim-eğitim faaliyetleri</b>	<ul style="list-style-type: none"><li>• Öğretmenlerin derece terfi, hizmet içi eğitim ve özlük hakları ile ilgili iş ve işlemleri yapmak,</li><li>• Öğrencilerin kayıt, nakil, devam-devamsızlık, sınıf geçme vb. hususlarla ilgili iş ve işlemleri yapmak,</li><li>• Öğrenci başarısının ve davranışlarının değerlendirilmesi</li><li>• Görev alanındaki hizmetlerin yürütülmesini ve geliştirmesini sağlamak; gerektiğinde ilgili makamlara teklifte bulunmak,</li><li>• Öğrenci başarısının ve davranışlarının değerlendirilmesi</li><li>• Yatılı öğrencilerin kayıt-kabul Eğitim öğretim beslenme barınma, sağlık, devam devamsızlık ve etüt faaliyetlerini takip etmek ve yıl içinde gerçekleştirilecek faaliyetleri planlamak.</li></ul>	<ul style="list-style-type: none"><li>•Müdür</li><li>•Müdür Başyardımcısı</li><li>•Müdür Yardımcıları</li><li>•Öğretmenler</li><li>•Öğrenciler</li><li>•Veli</li></ul>
<b>Rehberlik faaliyetleri</b>	<ul style="list-style-type: none"><li>•Öğrencilere rehberlik yapmak Velilere rehberlik etmek Rehberlik faaliyetlerini yürütmek</li></ul>	
<b>Pansiyon</b>	<ul style="list-style-type: none"><li>•Yatılı öğrencilerin kayıt-kabul Eğitim öğretim beslenme barınma, sağlık, devam devamsızlık ve etüt faaliyetlerini takip etmek ve yıl içinde gerçekleştirilecek faaliyetleri planlamak</li></ul>	<ul style="list-style-type: none"><li>.Müdür Yardımcısı</li><li>• Belletmenler</li><li>• Öğretmenler</li><li>. Hemşire</li><li>• Öğrenciler</li></ul>
<b>Büro Hizmetleri</b>	<ul style="list-style-type: none"><li>• Okul yönetiminde yapılacak plânlama ve iş takvimine göre her türlü yazıyı yazmak, dosyaları düzenlemek,</li></ul>	<ul style="list-style-type: none"><li>• Okul Yöneticileri</li><li>• Öğretmen</li><li>• Öğrenci</li><li>. Yatılı öğrenci</li></ul>
<b>Yardımcı Hizmetler</b>	<ul style="list-style-type: none"><li>• Hizmet yerlerini temizlemek,</li><li>• Aydınlatma ve ısıtma yerlerinde çalışmak,</li></ul>	<ul style="list-style-type: none"><li>• Okul Yöneticileri</li><li>• Öğretmen</li><li>• Öğrenci</li></ul>

## PAYDAŞ ANALİZİ

### A.İÇ PAYDAŞLAR

- Okul Yöneticileri: Okulun yönetiminden ve işleyişinden sorumlu yardım alınan üst birimdir.
- Okul Memurları: Yazışma, yönetim işlemlerinin sürdürülmesi, kurumlar arası iletişimin sağlanması konusunda görevli birimdir.
- Diğer Destek ve Hizmet Personeli: Temizlik, tamirat ve benzeri fiziki şartların sağlanmasında görevli birimdir.
- Öğretmenler: Kurumun görev tanımındaki iş ve işlemleri yaptırdığı personellerdir.
- Okul Aile Birliği: Veliler arasında iletişimi sağlayan, onları temsil eden birimdir.

### B.DIŞ PAYDAŞLAR

- Milli Eğitim Bakanlığı: Hiyerarşik düzende kurumun üstü olup hesap verilecek makamdır.
- Muğla Valiliği: Hiyerarşik düzende kurumun üstü olup hesap verilecek makamdır.
- Muğla İl Milli Eğitim Müdürlüğü: Hiyerarşik düzende kurumun üstü olup hesap verilecek makamdır.
- Menteşe İlçe Milli Eğitim Müdürlüğü
- Menteşe Belediyesi
- Menteşe Kaymakamlığı
- Öğrenciler: Hizmetin sunulduğu paydaşlardır.
- PTT:
- Ula Kaymakamlığı:
- Muğla İl Emniyet ve Ula İlçe Emniyet Müdürlüğü: Okul dışı güvenliği sağlayan destek kurumudur.
- Muğla Sıtkı Koçman Üniversitesi: Bilgi alış verişinde bulunulan kurumdur.
- Ula Belediyesi: Okulun çevre temizlik su ve öğrencilerin öğretmenlerin ulaşımına destek veren kurumdur.
- İş Kur Müdürlüğü: İşsizlerin işe yerleşmesi konusunda ortak iş yaptığımız kurumdur.\*\*\*
- Sivil Toplum Örgütleri: Sosyal, ekonomik, kültürel alanlarda yardım alınan kurumlardır.
- Hayırseverler: Sosyal, ekonomik, kültürel alanlarda yardım alınan kişilerdir.
- Mahalle Muhtarı: Yerel yönetimlerle bağlantı kurma destek birimidir.
- . RAM:
- . Ula Jandarma Komutanlığı:

**Tablo 5: Paydaşlar**

PAYDAŞLAR	İÇ PAYDAŞLAR		DIŞ PAYDAŞLAR		YARARLANICI
	Çalışanlar, Birimler	Temel ortak	Stratejik ortak	Tedarikçi	Yararlanıcı; hedef kitle
Milli Eğitim Bakanlığı		√			
Muğla Valiliği		√			
Muğla Milli Eğitim Müdürlüğü		√			
Menteşe İlçe Milli Eğitim Müdürlüğü		√			
Menteşe Kaymakamlığı		√			
Öğretmen Yetiştirme ve Eğitimi Genel Müdürlüğü		√			
Menteşe Belediyesi			√	√	
Okul Yöneticileri	√				
Öğretmenler	√				
Öğrenciler					√
Okul Aile Birliği (Yönetim ve Denetleme Kurulu)	√				
Veliler				√	√
Ula Belediyesi				√	
Halk Kütüphanesi				√	
Muğla Sıtkı Koçman Üniversitesi				√	
Okul Memurları Destek ve Hizmet Personeli	√				
İş Kur Müdürlüğü			√		
				√	
Sivil Toplum Örgütleri				√	
Mahalle Muhtarı				√	
Hayırseverler				√	

## OKUL/KURUM İÇİ ANALİZ

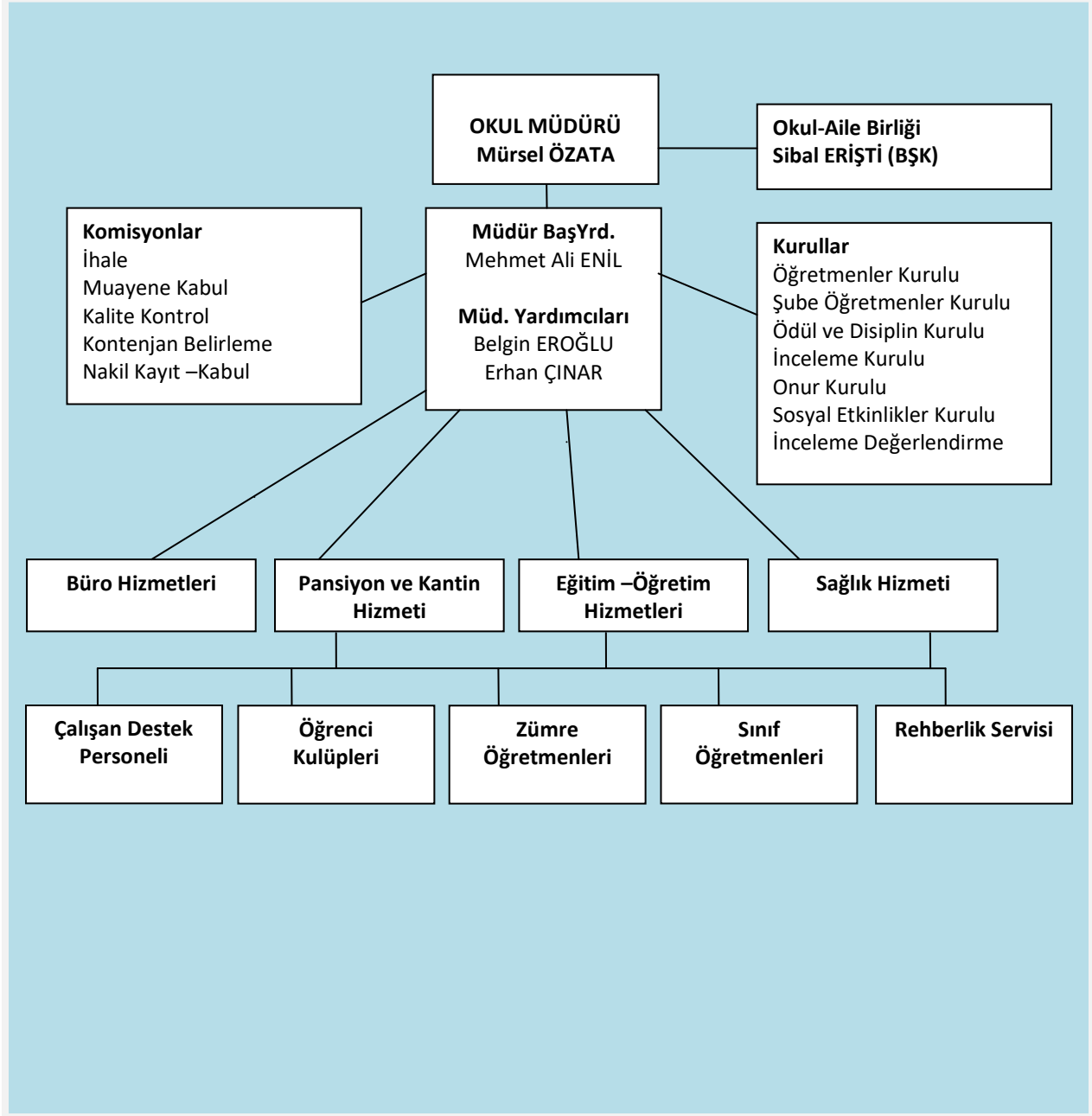
Tablo 6: Kurum kimlik bilgisi

KURUM KİMLİK BİLGİSİ	
Kurum Adı	MENTEŞE SOSYAL BİLİMLER LİSESİ
Kurum Statüsü	<input checked="" type="checkbox"/> Kamu <input type="checkbox"/> Özel
Kurumda Çalışan Personel Sayısı	Yönetici : 4 Öğretmen : 40 Memur : 1 Teknisyen : - Hizmetli : 2
Öğrenci Sayısı	373
Öğretim Şekli	x Normal
KURUM İLETİŞİM BİLGİLERİ	
Kurum Telefonu / Fax	Tel : 0 252 242 34 64 Faks : 0 252 242 36 86
Kurum Web Adresi	www.mentesesbl.meb.k12.tr
Mail Adresi	757986@meb.k12.tr
Kurum Adresi	Mahalle : Köprübaşı Mah. GMK Bulvarı Ula Kavşağı No192 Ula/Muğla Posta Kodu : İlçe : Ula İl : Muğla
Kurum Müdürü	Mürsel ÖZATA
Kurum Müdür Yardımcıları	Mehmet Ali ENİL Erhan ÇINAR Belgin EROĞLU



## Teşkilat Şeması

Tablo 7: Teşkilat şeması



## İstatistikî veriler

**Tablo 8: 2024 Yılı Kurumdaki Mevcut Yönetici Sayısı:**

Sıra No	Görevi	Erkek	Kadın	Toplam
1	Müdür	1		1
2	Müdür Baş Yrd.	1		1
3	Müdür Yrd.	1	1	2

**Tablo 9: 2023-2024 Yılı Kurumdaki Mevcut Öğretmen Sayısı:**

Türk Dili ve Edebiyatı	8	Matematik	5	Fizik	1
Kimya	1	Biyoloji	1	Tarih	3
Coğrafya	3	Felsefe	4	İngilizce	4
Almanca	2	Rehberlik	2	Din Kültürü ve Ahlak Bilgisi	2
Beden Eğitimi	2	Müzik	1	Resim	1

**Tablo 10: Rehberlik Hizmetleri**

Mevcut Kapasite				Mevcut Kapasite Kullanımı ve Performans					
Psikolojik Danışman Norm Sayısı	Görev Yapan Psikolojik Danışman Sayısı	İhtiyaç Duyulan Psikolojik Danışman Sayısı	Görüşme Odası Sayısı	Danışmanlık Hizmeti Alan			Rehberlik Hizmetleri İle İlgili Düzenlenen Eğitim/Paylaşım Toplantısı Vb. Faaliyet Sayısı		
				Öğrenci Sayısı	Öğretmen Sayısı	Veli Sayısı	Öğretmene Yönelik	Öğrencilere Yönelik	Velilere Yönelik
2	2	-	2						

**Tablo 11: Okul/Kurumun Fiziki Altyapısı:**

Fiziki Mekân	Var	Yok	Adedi	İhtiyaç
Öğretmen Çalışma Odası	X		2	
Ekipman Odası		X		
Kütüphane	X		1	
Rehberlik Servisi	X		2	
Resim Odası	X		1	
Müzik Odası	X		1	
Çok Amaçlı Salon	X		1	
Bilgisayar laboratuvarı		X		
Yemekhane	X		1	
Spor Salonu	X		1	
Otopark	X		1	
Spor Alanları	X		1	
Kantin	X		1	
Fizik Laboratuvarı	X		1	
Biyoloji Laboratuvarı	X		1	
Kimya Laboratuvarı	X		1	
Arşiv	X		1	
Revir	X		1	

**Tablo 12: İdari Personelin Hizmet Süresine İlişkin Bilgiler**

Hizmet Süreleri	2024 Yılı İtibarıyla	
	Kişi Sayısı	%
1-4Yıl	-	
5-6Yıl	-	
7-10Yıl	1	
10 Yıl Üzeri	3	

**Tablo 13: Öğretmenlerin Hizmet Süreleri (Yıl İtibarıyla)**

Hizmet Süreleri	Kadın	Erkek	Toplam
1-3 Yıl	-		
4-6 Yıl	-		
7-10 Yıl	2	1	3
11-15 Yıl	4	1	5
16-20 Yıl	1	1	2
20 Yıl ve üzeri	10	10	20

## Teknolojik düzey

**Tablo 14: Teknolojik Araç-Gereç Durumu**

Araç-Gereçler	2024	İhtiyaç
Bilgisayar	10	
Yazıcı	5	
Tarayıcı	-	
Tepegöz	-	
Projeksiyon	2	
Televizyon	2	
İnternet bağlantısı	Var	
Fen Laboratuvarı	3	
Bilgisayar Lab.	-	
Fax	1	
Video	-	
DVD Player	-	
Fotograf makinası	-	
Kamera	-	
Okulun İnternet sitesi	Var	
Fotokopi Makinesi	3	

**Tablo 15: Fiziki Mekân Durumu**

Fiziki Mekân	Var	Yok	Adedi	İhtiyaç	Açıklama
Öğretmen Çalışma Odası	X		2		
Ekipman Odası		X			
Kütüphane	X		1		
Rehberlik Servisi	X		2		
Resim Odası	X		1		
Müzik Odası	X		1		
Çok Amaçlı Salon	X		1		
Pansiyon	X		1		
Yemekhane	X		1		
Spor Salonu	X		1		

## Mali kaynaklar

**Tablo 16: Kaynak Tablosu**

Kaynaklar	2024	2025	2026	2027	2028
Genel Bütçe	2 000 000	2 500 000	3 250 000	4 000 000	5 000 000
Okul Aile Birliđi	150 000	190 000	240 000	320 000	450 000
Özel İdare	-	-	-	-	-
Kira Gelirleri	-	-	-	-	-
Döner Sermaye	-	-	-	-	-
Dış Kaynak/Projeler	-	-	-	-	-
Diđer	-	-	-	-	-
TOPLAM	2 150 000	2 390 000	3 490 000	4 320 000	5 450 000

**Tablo 17: Harcama Kalemler**

Harcama Kalemi	Çeşitleri
Personel	Sözleşmeli olarak çalışan personelin(sekreter temizlik, güvenlik)ücret, vergi, sigorta vb. giderleri
Onarım	Okul/kurum binası ve tesisatlarıyla ilgili her türlü Küçük onarım; makine, bilgisayar, yazıcı vb. bakım giderleri
Sosyal-sportif faaliyetler	Etkinlikler ile ilgili giderler
Temizlik	Temizlik malzemeleri alımı
İletişim	Telefon, faks, internet, posta, mesaj giderleri
Kırtasiye	Her türlü kırtasiye ve sarf malzemesi giderleri

**Tablo 18: Gelir-Gider Tablosu**

YILLAR	2024	2025	2026	2027	2028
HARCAMAKALEMLERİ	GİDER	GİDER	GİDER	GİDER	GİDER
Temizlik	200 000	250 000	300 000	400 000	500 000
Küçük Onarım	100 000	150 000	200 000	300 000	400 000
Bilgisayar Harcamaları	10 000	15 000	22 000	30 000	45 000
Büro Makineleri Harcamaları	50 000	70 000	90 000	120 000	150 000
Kırtasiye-Basılı Evrak Gideri	100 000	150 000	200 000	300 000	400 000
Donatım Gideri	50 000	70 000	90 000	120 000	150 000
Telefon	1 500	3 000	5 000	7 000	10 000
Sosyal Faaliyetler	10 000	15 000	22 000	30 000	45 000
GENEL	521 500	723 000	929 000	1 307 000	1 700 000

## İstatistikî veriler

**Tablo 19: Karşılaştırmalı Öğretmen/Öğrenci Durumu (2023)**

### Öğrenci Sayısına İlişkin Bilgiler (Geçmiş Yıllar)

	2019		2020		2021		2022		2023	
	Kız	Erkek	Kız	Erkek	Kız	Erkek	Kız	Erkek	Kız	Erkek
Öğrenci Sayısı	3	2								
Toplam	500		480		455		430		390	

### Yıllara Göre Mezun Olan Öğrenci Sayısı

2019	2020	2021	2022	2023
75	81	73	82	55

### Sınıf Tekrarı Yapan Öğrenci Sayısı

Öğretim Yılı	Toplam Öğrenci Sayısı	Sınıf Tekrarı Yapan Öğrenci Sayısı
2019-2020	480	-
2020-2021	455	-
2021-2022	430	-
2022-2023	390	-

### Öğrencilerin Üniversite ve Ortaöğretime Geçiş Ortak Sınav Başarılarına İlişkin Bilgiler

	2019-2020	2020-2021	2021-2022	2022-2023
Öğrenci Sayısı	81	73	82	55
Sınava Giren Toplam Öğrenci Sayısı	81	73	82	55
Lisans ve Ön Lisans Programına Yerleşen Toplam Öğrenci Sayısı	63	58	60	43
Genel Başarı Oranı ( % )	<b>77,78%</b>	<b>79,45%</b>	<b>73,17%</b>	<b>78,18%</b>

### Sosyal Alanlar

Tesisin adı	Kapasitesi (Kişi Sayısı)	Alanı
Kantin	40	Var
Yemekhane	200	Var
Toplantı Salonu	50	Var
Konferans Salonu	200	Var

### Spor Tesisleri

Tesisin adı	Kapasitesi (Kişi Sayısı)	Alanı
Basketbol Alanı	Tribünlü	Var
Futbol Sahası	Tribünlü	Var
Kapalı Spor Salonu	Tribünlü	Var
Hentbol Sahası	Tribünlü	Var



## ÇEVRE ANALİZİ (PESTLE)

### Politik ve yasal etmenler

Okul personeli hak ve sorumluluklarının bilincindedir.  
Kurulması gereken kurul ve komisyonlar oluşturulmuştur.  
Her ilde olduğu gibi ülke güvenliğini tehdit eden iç tehdit unsurlarının (illegal örgütlerin) Eğitim kurumları ve gençlik üzerindeki yaklaşımları.

### Ekonomik çevre değişkenleri

- Her kurumda Eğitim planlamaları alanında yatırımların bulunması
- Üniversitenin bölgemize yatırım yapması
- Bölge insanın eğitim alanında istihdama yönelik bakışları

## GZFT ANALİZİ

### Güçlü ve zayıf yönler

Sosyal-kültürel çevre değişkenleri	Teknolojik çevre değişkenleri
Bölge insanının hem modern hem de gelenekçi yapıya sahip olmasının getirdiği tutum çeşitliliği.	Bilgisayar ve internet kullanımının artması
Okulun ormanlık bir alanda bulunması, doğal çevreyle iç içe olması öğrenci sağlığına olumlu bir etki yapmaktadır. Okulun anayola yakın olması ulaşımı kolaylaştırmaktadır.	Mevzuatın sık sık değişiyor olması Yönetici değişiklikleri

GÜÇLÜ YÖNLERİMİZ	ZAYIF YANLARIMIZ
<ol style="list-style-type: none"><li>1. Genç ve dinamik bir kadroya sahip olmamız</li><li>2. Sınıf mevcutlarının standartlara uygun olması</li><li>3. Sportif faaliyetlerde okulumuzun başarılarıyla adını duyurması</li><li>4. Değişime açık, teknolojik gelişmeleri yakından takip eden idari bir kadronun olması</li><li>5. Fizik, kimya, biyoloji ve laboratuvarlarının öğrenci ihtiyaçlarını karşılayabilecek nitelikte olması</li><li>6. Okulumuzda öğrenciler arasındaki diyalogun iyi olması</li><li>7. Okulumuz öğrencilerinin sosyal faaliyetler konusunda istekli ve yetenekli olmaları</li><li>8. Öğrencilerimizin ihtiyaçlarına hitap edebilen okul kütüphanesinin bulunması</li><li>9. Okulumuz bünyesinde spor salonunun bulunması</li><li>10. Okul idaresinin rehberlik faaliyetlerini desteklemesi</li><li>11. Eğitim kadromuzun okulu sahiplenme düzeylerinin yüksek olması</li><li>12. Okulumuzun fiziki yapı olarak il merkezindeki okullara göre daha donanımlı olması</li></ol>	<ol style="list-style-type: none"><li>1. Maddi kaynakların yetersiz olması</li><li>2. Yardımcı personelin yetersiz olması</li><li>3. Parasız Yatılı Öğrencilerin maddi durumlarının genel olarak zayıf olması</li><li>4. Okulumuzda gündüz ve gece güvenlik görevlisinin olmaması</li><li>5. Okul tanıtımının yetersiz olması</li><li>6. Velilerin eğitim-öğretim sürecine dâhil edilememesi</li><li>7. Paydaşlarla (veli vs.) iletişim yetersizliği</li><li>8. Okulun şehir merkezinden uzak oluşu</li><li>9. Okulun yerleşim yeri dolayısıyla su basma tehlikesinin bulunması</li></ol>

## Fırsatlar ve Tehditler

### FIRSATLARIMIZ

1. Rakiplerimize göre okul olarak veliler ve öğrenciler tarafından tercih ediliyor olmamız.
2. Çalışmalarımıza maddi manevi destek veren bir yerel yönetimin olması
3. Muğla Sıtkı Koçman Üniversitesi gibi bir Üniversitenin varlığı ve yakınlığı
4. Konum itibari ile hem Ula hem de Menteşe İlçelerinden ayrıca Muğla Büyükşehir'den yararlanabiliyor olmamız

### TEHDİTLERİMİZ

1. Kitle iletişim araçlarının öğrencilerin ahlaki yapılarına olan olumsuz etkisi
2. Öğrenci velilerinin ilgisizliğinin, motivasyonumuzu olumsuz yönde etkilemesi
3. Okul ve Pansiyonun il dışında olması ve ilden uzaklığı
4. Personel eksikliği ve kalifiye eleman açığı
5. Şehir merkezi dışından gelen öğrenci sayımızın fazla olması sebebi ile veli-okul iletişim eksikliği
6. Ödenek yetersizliğinden dolayı okul binasına gerekli onarımın yapılamaması
7. Okulun çevre yolunda olması ( Otostop vs. )
8. Devamsızlığın yasal olarak ( veli izni ile) 40 gün olması

# GELECEĞEBAKIŞ

## Misyon

**Sosyal Bilimler Liselerini tercih eden çalışkan ve yetenekli öğrencilerin özgüven ve sorumluluk duygularını geliştirip, tüm potansiyelini kullanmalarına fırsat tanıyarak, sosyal bilimler alanlarına yönlendirip başarılı olmalarını sağlamaktır. Öğrencilerimizi demokratik ve katılımcı bir eğitim ortamında; geçmişiyle bugününü yorumlayan; geleceğine yön verebilen bireyler olarak hayata hazırlamak ve Milli Eğitim Temel Kanununda belirtilen amaçlara uygun, Atatürk İlke ve İnkılâplarına bağlı, ülkemizin sosyal bilimler alanındaki gereksinimini çağdaş bir anlayışla karşılayabilmektir.**

## Vizyon

**Öğrencilerimizi; Atatürkçü düşünce doğrultusunda yüksek öğretim kurumlarını hedefleyen yüksek karakterli bilimsel düşünceye, liderlik ve yöneticilik vasıflarına sahip çağdaş bireyler olarak yetiştirmektir.**

## Temel Değerler

- İnsan,
- Sevgi ve saygı,
- Atatürk İnkılâp ve İlkeleri Atatürk Milliyetçiliği
- Eşitlik ve demokratlık,
- Katılımcılık
- Bilimsellik
- Yaratıcılık ve hayal gücü,
- Mesleki etik kuralları,
- Paylaşıcılık ve yardımseverlik,
- Ferdin ve toplumun ihtiyaçları,
- Birliktelik “ben” değil, “biz” felsefesi,

## AMAÇ, HEDEF VE PERFORMANS GÖSTERGESİ İLE STRATEJİLERİN BELİRLENMESİ

TEMA	Eğitim-Öğretime Erişim ve Katılım								
Amaç	A1. Öğrencilerin eğitim ve öğretime etkin katılımlarıyla süreci tamamlamalarını sağlayacaktır.								
Hedef	H1.1. Ortaöğretime katılım ve tamamlama oranları artırılabacaktır.								
Performans Göstergeleri	Hedefe Etkisi (%)	Başlangıç Değeri	2024	2025	2026	2027	2028	İzleme Sıklığı	Rapor Sıklığı
PG1.1.1. Bir eğitim ve öğretim yılında devamsızlık süresi 20 günden fazla olan öğrenci oranı (%)	20	%15	%10	%9	%8	%7	%6	6 Ay	6 Ay
PG1.1.2. Bir eğitim ve öğretim yılında sınıf tekrar eden öğrenci oranı (%)	20	%0,25	%0	%0	%0	%0	%0	6 Ay	6 Ay
PG1.1.3. Bir eğitim ve öğretim yılında örgün eğitimden ayrılan öğrenci oranı (%)	10	%0,25	%0	%0	%0	%0	%0	6 Ay	6 Ay
PG1.1.4. Okula kayıt olanların mezun olma oranı (%)	10	%100	%100	%100	%100	%100	%100	6 Ay	6 Ay
PG1.1.5. Bir eğitim ve öğretim yılında destekleme ve yetiştirme kurslarına kayıt yaptıran öğrenci oranı (%)	10	%55	%58	%60	%62	%64	%66	6 Ay	6 Ay
PG1.1.6. Destekleme ve yetiştirme kurslarındaki toplam ders saatinin 1/5'ine devam etmeyen öğrenci oranı (%)	10	%10	%9	%8	%7	%6	%5	6 Ay	6 Ay
PG1.1.7. Destek eğitiminden faydalanan özel eğitime gereksinimi olan öğrenci oranı	10	%0	%0	%0	%0	%0	%0	6 Ay	6 Ay
PG1.1.8 Telafi eğitiminden faydalanan öğrenci sayısı	10	%0	%0	%0	%0	%0	%0	6 Ay	6 Ay
Riskler	- Sosyal Bilimler Lisesi olmasından dolayı uygulanan müfredat öğrencilerin tümüne hitap etmemesi								
Stratejiler	<p>S1. Öğrencilerin devamsızlık nedenleri belirlenecek, öğrenci ve veli iş birliğiyle bu nedenleri ortadan kaldırmaya yönelik çalışmalar yürütülecektir.</p> <p>S2. Öğrenci devamsızlığının olumsuz etkilerini azaltmaya yönelik eksik kazanımların giderilmesi amacıyla sosyal etkinlikler, uzaktan öğrenme olanaklarına ilişkin farkındalık çalışmaları gibi telafi tedbirleri alınacaktır.</p> <p>S3. Okula aidiyeti artırmak amacıyla diğer kurumlarla iş birliği yapılarak ortamının öğrencilerin akademik, sosyal, kültürel, sanatsal ve sportif faaliyetlere katılımı sağlanacaktır.</p> <p>S5. DYK kurslarına devamsızlık nedenleri araştırılarak devamsızlığı azaltacak çalışmalar yapılacaktır.</p> <p>S6. Öğrencilerin örgün eğitimden ayrılma nedenleri araştırılıp okul kaynaklı nedenlerin ortadan kaldırılmasına yönelik tedbirler alınacaktır.</p> <p>S7. Özel eğitim ihtiyacı olan öğrencilerin uygun alanda eğitim alabilmeleri için rehberlik ve yönlendirme faaliyetleri yapılacaktır.</p> <p>S8. Öğrencilerin okula, okul kültürüne ve eğitim alacakları alana uyumunu güçlendirmek için çalışmalar yürütülecektir.</p> <p>S9. Tam öğrenme modeli benimsenip öğrenme eksiklikleri ve kayıpları olan öğrencilere yönelik bireysel çalışmalar yapılacaktır.</p>								

<b>TEMA</b>	<b>Eđitim-Öđretime Eriřim ve Katılım</b>								
<b>Amaç</b>	A1. Öđrencilerin eđitim ve öđretime etkin katılımlarıyla süreci tamamlamalarını sađlanacaktır.								
<b>Hedef</b>	H1.2. Öđrencilerin ders dıřı etkinliklere katılım oranları artırılacaktır.								
<b>Performans Göstergeleri</b>	<b>Hedefe Etkisi (%)</b>	<b>Başlangıç Deđeri</b>	<b>2024</b>	<b>2025</b>	<b>2026</b>	<b>2027</b>	<b>2028</b>	<b>izleme Sıklığı</b>	<b>Rapor Sıklığı</b>
PG1.2.1. Bir eđitim ve öđretim yılında bilimsel, sosyal, kültürel, sanatsal ve sportif alanlarda kurum içi ve kurum dıřı faaliyete katılan öđrenci oranı (%)	20	%50	%55	%60	%65	%70	%75	6 Ay	6 Ay
PG1.2.2. Bir eđitim ve öđretim yılında sosyal sorumluluk ve toplum hizmeti çalıřmaları faaliyetine katılan öđrenci oranı (%)	30	%25	%30	%40	%50	%55	%60	6 Ay	6 Ay
PG1.2.3. Bir eđitim ve öđretim yılında yerel, ulusal ve uluslararası proje, yarışma vb. etkinliklere katılan öđrenci oranı (%)	30	%25	%30	%40	%50	%55	%60	6 Ay	6 Ay
PG1.2.4. Bir eđitim ve öđretim yılında üniversitelerde yürütölen bilimsel, sosyal, kültürel, sanatsal ve sportif alanlardaki faaliyetlere katılan öđrenci oranı (%)	20	%40	%50	%55	%58	%61	%64	6 Ay	6 Ay
<b>Riskler</b>	- Okul ortamlarının beceri eđitimleri dođrultusunda düzenlenmesine yönelik maliyetin yüksek olması.								
<b>Stratejiler</b>	<p>S1. Her bir öđrencinin bir kulüp faaliyetinde aktif olarak yer alması sađlanarak kulüp faaliyetlerinin etkinliđi artırılacaktır.</p> <p>S2. Öđrencilerin seviyelerine uygun olarak toplumsal sorunların çözümlüne katkı sađlamak amacıyla afet ve acil durum, çevre, eđitim, spor, kültür ve turizm, sađlık ve sosyal hizmetler alanlarında toplum hizmeti faaliyetlerine katılımları artırılacaktır.</p> <p>S3. Öđrencilerin yerel, ulusal ve uluslararası proje ve yarışmalara katılmaları teşvik edilecektir.</p> <p>S4. Okulda oluřturulacak öđrenci kulüpleri aracılıđıyla yerel düzeyde etkinliklerin düzenlenmesi sađlanacaktır.</p> <p>S5. Üniversitelerle iř birliđi yaparak öđrencilerimizin yükseköđretimi tanımlarını ve üniversitelerde yürütölen bilimsel, sosyal, kültürel, sanatsal ve sportif alanlardaki faaliyetlere katılmaları sađlanacaktır.</p>								



<b>TEMA</b>	<b>Eđitim ve Öğretimde Kalite</b>									
<b>Amaç</b>	A2. Öğrencilerin ilgi, yetenek ve akademik becerileri doğrultusunda üst öğretime hazırlanması, yaratıcı, yenilikçi, girişimci, üretken, kalkınmaya destek veren, bireyler olarak yetiştirilmesi sağlanacaktır.									
<b>Hedef</b>	H2.1. Öğrencilerin derslerdeki akademik başarıları artırılacaktır.									
<b>Performans Göstergeleri</b>	<b>Hedefe Etkisi (%)</b>	<b>Başlangıç Deđeri</b>	<b>2024</b>	<b>2025</b>	<b>2026</b>	<b>2027</b>	<b>2028</b>	<b>İzleme Sıklığı</b>	<b>Rapor Sıklığı</b>	
PG2.1.1. Matematik dersi yıl sonu başarı puanı	20	69,29	78	79	80	81	82	6 Ay	6 Ay	
PG2.1.2. Türkçe dersi yıl sonu başarı puanı	20	77,53	80	81	82	83	84	6 Ay	6 Ay	
PG2.1.3. Sosyal bilimler alan dersleri yıl sonu başarı puanı	15	74,13	77	78	79	80	81	6 Ay	6 Ay	
PG2.1.4. Fen bilimleri alan dersleri yıl sonu başarı puanı	15	69,57	72	73	74	75	76	6 Ay	6 Ay	
PG2.1.5. Yabancı dil dersleri yıl sonu başarı puanı	15	85,49	88	89	90	91	92	6 Ay	6 Ay	
PG2.1.6. Öğrenci başına okunan kitap ortalaması	15	4	5	6	7	8	9	6 Ay	6 Ay	
<b>Riskler</b>	- Öğrencilerin Matematik ve Fen alanı derslerine karşı önyargılı olmaları									
<b>Stratejiler</b>	<p>S1. Öğrencilerin kazanım eksiklikleri tespit edilerek destekleme ve yetiştirme kurslarıyla akademik yeterliklerinin artırılması sağlanacaktır.</p> <p>S2. Bakanlığın hazırladığı dijital platformlar aracılığıyla öğrencilerin tamamlayıcı ve destekleyici eğitim almaları sağlanacaktır.</p> <p>S3. Okulda düzenlenen münazara, panel vb. etkinlikler vasıtasıyla öğrencilerin dili kullanma ve kendilerini ifade etme becerileri geliştirilecektir.</p> <p>S4. Öğrencilerin kitap okumasını teşvik etmek için etkinlikler düzenlenecektir.</p> <p>S5. Okul içinde makale, kompozisyon yazma, resim yapma vb. yarışmalar düzenlenecek ve öğrencilerin ödüllendirilmesi sağlanacaktır.</p> <p>S6. Derslerde proje tabanlı yöntem kullanılarak öğrencilerin analiz, sentez ve değerlendirme becerilerinin geliştirilmesi sağlanacaktır.</p> <p>S7. Her bir öğrencinin hazır bulunuşluk seviyesine uygun en az bir proje ve etkinliğe katılımı sağlanacaktır.</p>									

<b>TEMA</b>	<b>Eđitim ve Öğretimde Kalite</b>									
<b>Amaç</b>	A2. Öğrencilerin ilgi, yetenek ve akademik becerileri doğrultusunda üst öğretime hazırlanması, yaratıcı, yenilikçi, girişimci, üretken, kalkınmaya destek veren, bireyler olarak yetiştirilmesi sağlanacaktır.									
<b>Hedef</b>	H2.2. Öğrencilerin ilgi, beceri ve yetenekler geliştirilerek üst öğrenime yerleşen öğrenci oranını artırmak									
<b>Performans Göstergeleri</b>	<b>Hedefe Etkisi (%)</b>	<b>Başlangıç Deđeri</b>	<b>2024</b>	<b>2025</b>	<b>2026</b>	<b>2027</b>	<b>2028</b>	<b>İzleme Sıklığı</b>	<b>Rapor Sıklığı</b>	
PG2.2.1. Bir üst öğrenime yerleşen öğrenci oranı(%)	15	% 45	% 50	% 55	% 60	% 65	% 70	6 Ay	6 Ay	
PG2.2.2. Ön lisans programlarına yerleşen öğrenci oranı(%)	15	% 5	% 4	% 4	% 4	% 4	% 3	6 Ay	6 Ay	
PG2.2.3. Kariyer rehberliği faaliyetlerine katılan öğrenci sayısı	15	90	91	92	93	94	95	6 Ay	6 Ay	
PG2.2.4. Tercih danışmanlığı faaliyetlerinde yararlanan öğrenci sayısı	10	75	78	79	80	81	82	6 Ay	6 Ay	
PG2.2.5. Kariyer rehberliği kapsamında yapılan faaliyet sayısı	15	5	6	7	8	9	93	6 Ay	6 Ay	
PG 2.2.6 Yüksek Öğretim Kurumları Sınavlarında TYT’de ilk 500, 1000, 5000, 10000’de yer alan öğrenci sayısı	15	10	15	16	17	18	19	6 Ay	6 Ay	
PG 2.2.7 Yüksek Öğretim Kurumları Sınavlarında AYT’de ilk 500, 1000, 5000, 10000’de yer alan öğrenci sayısı	15	10	15	16	17	18	19	6 Ay	6 Ay	
<b>Riskler</b>	<ul style="list-style-type: none"> <li>- Dijital içerik geliştirme eğitimlerine katılması gereken öğretmen sayısının çok olması,</li> <li>- Dijital içerik gelişimi alanında yeniliklerin çok hızlı olmasından dolayı verilecek eğitimin içeriğinin güncel tutulması gerekliliđi.</li> </ul>									
<b>Stratejiler</b>	<p>S1. Destekleme ve yetiştirme kurslarıyla öğrencilerin genel derslerdeki yeterlilikleri artırılacaktır.</p> <p>S2. Öğrencilere yönelik bakanlığın hazırlamış olduđu dijital platformlar aracılığı ile yüz yüze eğitime destek olmak üzere uzaktan eğitim imkânları oluşturulacaktır.</p> <p>S3. Öğrencileri ilgi, yetenek ve ihtiyaçları doğrultusunda bir üst öğrenim programına hazırlayacak mesleki ve eğitsel rehberlik faaliyetleri yürütülecektir.</p> <p>S4 Üniversitelerle iş birliđi yaparak öğrencilerimizin yükseköğretimi tanınmalarını, üniversitelerin imkanlarından yararlanabilmeleri artırılması sağlanacaktır.</p> <p>S5 Kariyer rehberliği kapsamında yapılan faaliyet (panel, mezun buluşmaları, lisans programları tanıtımları v.b. sayıları artırılacaktır.</p>									

<b>TEMA</b>	<b>Eğitim ve Öğretimde Kalite</b>									
<b>Amaç</b>	A2. Öğrencilerin ilgi, yetenek ve akademik becerileri doğrultusunda üst öğretime hazırlanması, yaratıcı, yenilikçi, girişimci, üretken, kalkınmaya destek veren, bireyler olarak yetiştirilmesi sağlanacaktır.									
<b>Hedef</b>	H2.3. Öğrencilerin akademik başarısının artırılması ve yaşam becerilerinin geliştirilmesi için rehberlik faaliyetleri güçlendirilecektir.									
<b>Performans Göstergeleri</b>	<b>Hedefe Etkisi (%)</b>	<b>Başlangıç Değeri</b>	<b>2024</b>	<b>2025</b>	<b>2026</b>	<b>2027</b>	<b>2028</b>	<b>İzleme Sıklığı</b>	<b>Rapor Sıklığı</b>	
PG2.3.1. Öğrenci görüşmeleri oranı(%)	20	% 50	% 55	% 60	% 65	% 70	% 75	6 Ay	6 Ay	
PG2.3.2. Veli görüşmeleri oranı(%)	20	% 50	% 55	% 60	% 65	% 70	% 75	6 Ay	6 Ay	
PG2.3.3. Öğretmen görüşmeleri sayısı	20	36	45	50	55	60	65	6 Ay	6 Ay	
PG2.3.4. Düzenlenen etkinlik sayısı	20	12	15	16	17	18	19	6 Ay	6 Ay	
PG2.3.5. Bireysel ve grup başarısını artırma uygulamaları sayısı	20	10	11	12	13	14	15	6 Ay	6 Ay	
<b>Riskler</b>	Velilerin öğrenciler üzerinde ilgi ve otoritesinin azalması. Öğrencilerin akran etkisinde bulunmaları.									
<b>Stratejiler</b>	<p>S1. Eğitsel/kişisel rehberlik çalışmaları kapsamında öğrencilerin eksikleri ihtiyaçları tespit edilerek bu ihtiyaçların giderilmesi için birey/grup bazlı planlamaların yapılması sağlanacaktır.</p> <p>S2. Sınıf rehber öğretmen ve okul rehber öğretmen arasındaki çalışma iş birliği güçlendirilerek sağlıklı ruh yapısına sahip, kendisini keşfetmeyi öğrenmiş mutlu bireyler yetiştirmeyi sağlamak amacıyla etkinlikler/uygulamalar gerçekleştirilecektir.</p> <p>S3. Rehberlik faaliyetlerinin kapsamı ve önemi ile ilgili öğretmenlere yönelik farkındalık çalışmaları yürütülecektir.</p> <p>S4. Öğrencilerin yaş dönem özellikleri, bu dönemde karşılaşılabilecek sorunlar ve bu sorunlarla baş etme, öğrenci,veli sağlıklı iletişim kurma yöntemleriyle ilgili velilere yönelik etkinlikler düzenlenecektir.</p>									

<b>TEMA</b>	<b>Eğitim ve Öğretimde Kalite</b>									
<b>Amaç</b>	A2. Öğrencilerin ilgi, yetenek ve akademik becerileri doğrultusunda üst öğretime hazırlanması, yaratıcı, yenilikçi, girişimci, üretken, kalkınmaya destek veren, bireyler olarak yetiştirilmesi sağlanacaktır.									
<b>Hedef</b>	H2.4. Öğrencilerin ulusal/uluslararası projelere katılım oranları ve hareketlilik sayısı yükseltilerek beceri temelli yabancı dil öğrenme yeterlilikleri artırılabilecektir.									
<b>Performans Göstergeleri</b>	<b>Hedefe Etkisi (%)</b>	<b>Başlangıç Değeri</b>	<b>2024</b>	<b>2025</b>	<b>2026</b>	<b>2027</b>	<b>2028</b>	<b>İzleme Sıklığı</b>	<b>Rapor Sıklığı</b>	
PG2.4.1. Yabancı dil öğrenme yeterliklerini geliştirmeye yönelik açılacak kurs sayısı	15	1	2	3	4	5	6	6 Ay	6 Ay	
PG2.4.2. Yabancı dil öğrenme yeterliklerini geliştirmeye yönelik açılan kurslara katılan öğrenci oranı (%)	15	% 5	% 6	% 7	% 8	% 9	% 10	6 Ay	6 Ay	
PG2.4.3. Öğrencilere yabancı dil bilmenin önemini ve gerekliliğini anlatan seminer sayısı	15	0	1	2	3	4	5	6 Ay	6 Ay	
PG2.4.4. Yabancı dil dersi yılsonu puan ortalaması	15	84	85	86	87	88	89	6 Ay	6 Ay	
PG2.4.5. Ulusal ve uluslararası hareketlilik programları/ projeleri bilgilendirme toplantılarına katılım oranı (%)	15	% 5	% 6	% 7	% 8	% 9	% 10	6 Ay	6 Ay	
PG2.4.6. Bir eğitim öğretim döneminde hazırlanan ulusal veya uluslararası proje sayısı	25	1	1	2	2	2	2	6 Ay	6 Ay	
<b>Riskler</b>	E twinnig alt yapısının verimli çalışmaması									
<b>Stratejiler</b>	<p>S1.Öğrencilerin yabancı dil öğrenme yeterliliklerini geliştirmeye yönelik kurslar açılacaktır.</p> <p>S2.Öğrencilere yabancı dil bilmenin önemini ve gerekliliğini anlatan seminerler düzenlenecektir.</p> <p>S3.Öğrencilerin yabancı dil eğitimine yönelik olarak düzenlenen konferanslara katılımları sağlanacaktır.</p> <p>S24.Yabancı dil eğitimine yönelik dijital içerikler ve platformlardan haberdar olmaları sağlanacaktır.</p> <p>S5.Yabancı dil eğitimini destekleyen uluslararası projelerin ve hareketliliklerin tanıtımını yaparak öğretmen ve öğrencinin motivasyonu sağlanacaktır.</p> <p>S6.Duvar panoları, afişler, vb. uygulamalarla okulun fiziki alanlarında yabancı dilin yazılı olarak ön plana çıkartılması sağlanacaktır.</p> <p>S7.Tüm Kademelerdeki öğrencilere pratik yapma imkânı sağlayan materyallerin bulunduğu yabancı dil sınıfı ya da atölyesi oluşturulacaktır.</p> <p>S8.Yabancı dil etkinlikleri kapsamında öğrenci kulüpleri oluşturulacaktır.</p>									

TEMA	Kurumsal Kapasite									
Amaç	A3. Okulun amaçlarına ulaşmasını sağlayacak kurumsal imkân ve yetkinlikler verimli ve sürdürülebilir bir şekilde geliştirilecektir.									
Hedef	H3.1. Okulun fiziki mekânları ihtiyaç ve hedefleri doğrultusunda iyileştirilmesi sağlanacaktır.									
Performans Göstergeleri	Hedefe Etkisi (%)	Başlangıç Değeri	2024	2025	2026	2027	2028	İzleme Sıklığı	Rapor Sıklığı	
PG3.1.1. İyileştirilen fiziki mekân (derslik, spor salonu, kütüphane, pansiyon vb.) sayısı	40	2	1	1	1	1	1	6 Ay	6 Ay	
PG3.1.2. Fiziksel mekanların temizlik ve hijyenine ilişkin memnuniyet oranı (%)	40	% 80	% 82	% 84	% 86	% 88	% 90	6 Ay	6 Ay	
PG3.1.3. Altyapı ve donatım eksikliği bulunan fiziksel birim sayısı	10	6	4	3	2	1	0	6 Ay	6 Ay	
Riskler	Ödenek ihtiyacının karşılanamaması.									
Stratejiler	<p>S1. Okulun fiziki mekânlarının durum tespiti yapılacak ve iyileştirilme için önceliklendirilmiş bir plan doğrultusunda çalışmalar yapılacaktır.</p> <p>S2. Fiziki mekânların iyileştirilmesi için kamu idareleri, belediyeler ve işverenlerle iş birlikleri yapılacaktır.</p> <p>S3. Bilişim altyapısını güçlendirme çalışmaları yapılacaktır.</p> <p>S4. Temizlik ve hijyen memnuniyet düzeyi belirlemek için anketler uygulanarak yapılacak değerlendirmeler sonucunda gerekli tedbirler alınacaktır.</p>									

TEMA	Kurumsal Kapasite									
Amaç	A3. Okulun amaçlarına ulaşmasını sağlayacak kurumsal imkân ve yetkinlikler verimli ve sürdürülebilir bir şekilde geliştirilecektir.									
Hedef	H3.2. Okul yöneticilerinin ve öğretmenlerin mesleki gelişimleri ve motivasyonları güçlendirilecektir									
Performans Göstergeleri	Hedefe Etkisi (%)	Başlangıç Değeri	2024	2025	2026	2027	2028	İzleme Sıklığı	Rapor Sıklığı	
PG3.2.1. Hizmet içi eğitim alan yönetici oranı (%)	40	%100	%100	%100	%100	%100	%100	6 Ay	6 Ay	
PG3.2.2 Hizmet içi eğitim alan öğretmen oranı (%)	30	%30	%32	%34	%36	%38	%40	6 Ay	6 Ay	
PG3.2.3. Uzaktan hizmet içi eğitime katılan öğretmen oranı (%)	30	%100	%100	%100	%100	%100	%100	6 Ay	6 Ay	
Riskler	Hizmet içi eğitim zamanlamasının eğitim-öğretim dönemi içinde olması									
Stratejiler	<p>S1. Okul yöneticilerinin ve öğretmenlerin mesleki gelişim ihtiyaçları tespit edilerek, bu ihtiyaçları gidermeye yönelik bir mesleki gelişim planı hazırlanacaktır.</p> <p>S2. Okul yöneticilerinin ve öğretmenlerin uzaktan hizmet içi eğitimlere katılmaları teşvik edilecektir.</p> <p>S3. Okul personelinin motivasyon, iş doyum ve kurumsal bağlılık düzeylerini artıracak çalışmalar yapılacaktır.</p>									

TEMA	<b>Kurumsal Kapasite</b>									
Amaç	A3. Okulun amaçlarına ulaşmasını sağlayacak kurumsal imkân ve yetkinlikler verimli ve sürdürülebilir bir şekilde geliştirilecektir.									
Hedef	H3.3. Eğitim ve öğretimin sağlıklı ve güvenli bir ortamda gerçekleştirilmesi için okul sağlığı ve güvenliği geliştirilecektir.									
Performans Göstergeleri	Hedefe Etkisi (%)	Başlangıç Değeri	2024	2025	2026	2027	2028	İzleme Sıklığı	Rapor Sıklığı	
PG3.3.1. Okulda yaşanan kaza sayısı	5	0	0	0	0	0	0	6 Ay	6 Ay	
PG3.3.2. Bağımlılıkla mücadele ile ilgili konularda eğitim alan öğrenci, öğretmen ve veli oranı (kırılım yapılacak)	10	450	470	490	510	530	550	6 Ay	6 Ay	
PG3.3.3. Akran zorbalığı ve siber zorbalıkla ilgili konularda eğitim alan öğrenci ve öğretmen sayısı (kırılım yapılacak)	10	410	430	450	470	490	510	6 Ay	6 Ay	
PG3.3.4. Sağlıklı beslenme ve obezite ile ilgili konularda verilen eğitim alan öğrenci, öğretmen ve veli oranı (kırılım yapılacak)	10	500	520	540	460	580	600	6 Ay	6 Ay	
PG3.3.5. Hijyen, gıda güvenliği, bulaşıcı hastalıklar ile ilgili konularda verilen eğitim alan öğrenci, öğretmen ve veli oranı (kırılım yapılacak)	10	510	530	550	570	590	610	6 Ay	6 Ay	
PG3.3.6. Disiplin kuruluna sevk edilen olay sayısı	10	10	10	6	2	0	0	6 Ay	6 Ay	
PG3.3.7. Afete hazırlık eğitimlerine katılan öğrenci ve öğretmen sayısı (kırılım yapılacak)	10	420	400	400	400	400	400	6 Ay	6 Ay	
PG3.3.8. İlk yardım eğitimlerine katılan öğrenci ve öğretmen sayısı (kırılım yapılacak)	10	200	220	230	240	250	260	6 Ay	6 Ay	
PG3.3.9 Sivil savunma eğitimlerine katılan öğrenci ve öğretmen sayısı (kırılım yapılacak)	10	420	400	400	400	400	400	6 Ay	6 Ay	
PG3.3.10. Afet ve acil durum tatbikat sayısı	10	2	2	2	2	2	2	6 Ay	6 Ay	
Riskler	Sağlıklı beslenme, Hijyen, gıda güvenliği, bulaşıcı hastalıklar, Afet ve İlk yardım konularında farkındalık eksikliği									
Stratejiler	<p>S1. Öğrenci, öğretmen ve velilerde farkındalık oluşturmak için bağımlılıkla mücadele, akran zorbalığı, siber zorbalık, sağlıklı beslenme ve obezite, hijyen, bulaşıcı hastalıklar ve gıda güvenliği gibi konularda alan uzmanları ile iş birliğinde eğitimler düzenlenecektir.</p> <p>S2. Okulda yaşanan disiplin olaylarının nedeni rehber öğretmen koordinasyonunda sınıf rehber öğretmeni ve öğrencilerin diğer öğretmenleriyle iş birliğinde tespit edilerek bu konuda çalışmalar yapılarak öğrencilerin ve velilerin farkındalıkları artırılacaktır.</p> <p>S3. Başarılı ve örnek davranış sergileyen öğrencilerin onur belgesiyle ödüllendirilmesi ve bu öğrencilerin diğer öğrencilere örnek olması sağlanacaktır.</p> <p>S4. Doğa, insan ve teknoloji kaynaklı (deprem, sel, heyelan, yangın, çığ ve salgın hastalıklar vd.) afetlere karşı gerekli tedbirlerin alınması için çalışmalar yapılacaktır.</p> <p>S5. Doğa, insan ve teknoloji kaynaklı (deprem, sel, heyelan, yangın, çığ ve salgın hastalıklar vd.) konularında alan uzmanları ile iş birliğinde öğretmen, öğrenci ve velilere farkındalık eğitimleri verilecektir.</p> <p>S6. Sivil savunma alanında öğrenci kulüp faaliyetleri kapsamında etkinlikler düzenlenecektir.</p> <p>S7. Okulun afet ve acil durum eylem planının güncel tutulması sağlanacaktır.</p> <p>S8. Afet ve acil durum tatbikatları düzenlenecektir.</p>									

<b>TEMA</b>	<b>Kurumsal Kapasite</b>								
<b>Amaç</b>	A3. Okulun amaçlarına ulaşmasını sağlayacak kurumsal imkân ve yetkinlikler verimli ve sürdürülebilir bir şekilde geliştirilecektir.								
<b>Hedef</b>	H3.4. İklim değişikliğinin olumsuz etkilerini azaltmak ve çevresel sürdürülebilirliği sağlamak için tasarruf tedbirleri kapsamında enerji verimliliği artırılabilecektir.								
<b>Performans Göstergeleri</b>	<b>Hedefe Etkisi (%)</b>	<b>Başlangıç Değeri</b>	<b>2024</b>	<b>2025</b>	<b>2026</b>	<b>2027</b>	<b>2028</b>	<b>İzleme Sıklığı</b>	<b>Rapor Sıklığı</b>
PG3.4.1. Elektrik tüketimi (kw)	25	122873 kWh	110000	100000	95000	90000	87000	6 Ay	6 Ay
PG3.4.2 Su tüketim miktarı (m3)	25	5590 m <sup>3</sup>	5200	5000	4800	4600	4500	6 Ay	6 Ay
PG3.4.3. Doğalgaz/akaryakıt/kömür tüketim miktarı (m3/lt/kg)	25	147601 m <sup>3</sup>	130000	125000	120000	115000	110000	6 Ay	6 Ay
PG3.4.4. Bakım ve onarımı yapılan alan, tesisat sayısı/oranı	25	26	23	21	18	15	12	6 Ay	6 Ay
<b>Riskler</b>	İklim değişikliğinin olumsuz etkileri konusunda farkındalık eksikliği.								
<b>Stratejiler</b>	<p>S1. Okul elektrik, su ve yakıt tüketimi miktar ve tutar olarak izlenerek tüketimi artıran unsurlar araştırılacak ve verimliliği artıracak tedbirler alınacaktır.</p> <p>S2. Tasarruf tedbirleri kapsamında enerji verimliliği ile ilgili farkındalık çalışmaları yapılacaktır.</p> <p>S3. Enerji tasarrufunun sağlanması için atölye ve laboratuvarlarda tedbir alınmasına yönelik çalışmalar yapılacaktır.</p> <p>S4. Enerji tasarrufuna yönelik proje geliştirilecektir.</p> <p>S5. Yenilenebilir enerji kaynaklarından daha fazla yararlanmak için çalışmalar yapılacaktır.</p>								

## İZLEME VE DEĞERLENDİRME

Stratejik plan onaylanıp uygulama alanına geçilmesinden itibaren izleme ve değerlendirme ile ilgili yapılacak çalışmalar planlanmıştır. Her Eğitim- Öğretim yılı başında o yıl gerçekleştirilecek her bir hedef ve faaliyet için sorumlu kişiler belirlenecektir. Her çalışma yılı için okul gelişim planı hazırlanacaktır. Her çalışma yılı/ dönemi de ekiplerce faaliyet için bir iyileştirme planı hazırlanacaktır. Sorumlu kişi ve ekipler her altı ay rapor düzenleyerek amaca ulaşma ve hedeflerin gerçekleşme düzeyi hakkında bilgi sunacaklardır. Faaliyet performans göstergelerine göre değerlendirilecektir. Çalışmalarda verilerin kullanılması ve her şeyin rakamlarla ifade edilmesi sağlanacaktır. Tüm çalışmalar açıklık ve hesap verilebilirlik ilkesine uygun olarak gerçekleştirilebilecektir. Tüm çalışmaların sonucuna göre Stratejik Plan gözden geçirilecektir.

## Ek-4 Paydaş Anketleri

Öğrenci, anket sonucu 130 yanıt üzerinden değerlendirilmiştir.

	Kesinlikle Katılıyorum	Katılıyorum	Kararsızım	Kesinlikle Katılmıyorum	Katılmıyorum
Okulda kendimi güvende hissediyorum.	15%	47%	25%	6%	7%
Okul temiz ve hijyeniktir.	2%	15%	33%	24%	26%
Okulun fiziki koşullarını yeterlidir.	8%	25%	29%	18%	20%
Okul, yeni kabul edilen öğrencilere uygun desteği sağlar.	15%	48%	26%	7%	5%
Farklı kültürlerden gelen öğrencilerin bu okulda memnuniyetle karşılanacağını düşünüyorum.	22%	42%	23%	6%	7%
Öğretmenlerime ihtiyaç duyduğumda kolaylıkla görüşebilirim.	38%	45%	11%	2%	4%
Okul müdürüne ihtiyaç duyduğumda kolaylıkla görüşebilirim.	19%	35%	28%	12%	6%
Okul rehberlik servisinden ihtiyaçlarım doğrultusunda faydalanabiliyorum.	18%	37%	22%	10%	13%
Okul kişisel hedefler belirlememde ve bu hedeflere ulaşmamda yeterli rehberlik ediyor.	15%	24%	38%	9%	15%
Okulumda yer almam için birçok fırsat var.	13%	40%	26%	5%	16%
Okul bana yeterli ders dışı etkinlik olanakları sunuyor.	16%	27%	16%	16%	25%
Okul kulüpleri amacına uygun şekilde gelişimime katkı sağlıyor.	10%	26%	30%	13%	20%
Öğretmenlerim sınıfta adil kurallara sahipler ve tarafsızlar.	19%	37%	26%	12%	7%
Öğretmenlerim beni daha iyi performans göstermem için teşvik ediyor.	25%	45%	20%	4%	6%
Öğretmenlerim derslerin işlenişinde farklı ve ilgi çekici yöntemler kullanır.	15%	28%	27%	12%	18%
Sınav ve ödevlerin beni değerlendirmek için adil ve yeterli olduğunu düşünüyorum.	10%	26%	25%	22%	17%
Okulda düzenlene sanatsal ve kültürel faaliyetler yeterlidir.	11%	34%	19%	14%	22%
Okulda öğrencilerin görüşleri dikkate alınır.	8%	28%	30%	14%	20%
Okul kantininde yeterli ve sağlıklı yiyecekler var.	34%	37%	19%	5%	6%
DYK'leri yeterli buluyorum.	13%	23%	34%	16%	15%



**Öğretmen, anket sonucu 23 yanıt üzerinden değerlendirilmiştir;**

	Kesinlikle Katılıyorum	Katılıyorum	Kararsızım	Kesinlikle Katılmıyorum	Katılmıyorum
Okulun misyonu ve vizyonunu tam olarak anlıyorum.	55%	32%	14%	0%	0%
Okulda eğitim ve yönetim kalitesi sürekli olarak gelişiyor.	29%	52%	14%	5%	0%
Okul temiz ve hijyeniktir.	14%	50%	23%	5%	9%
Okul, öğrencilerin ve personelin güvenliğini sağlamak için uygun güvenlik önlemleri alır.	23%	59%	5%	5%	9%
Okul, yeni kabul edilen öğrencilere uygun desteği sağlar.	26%	65%	4%	0%	4%
Okulumuz mesleki yeterliliğimi geliştirmek için eğitim fırsatları sunuyor.	32%	55%	14%	0%	0%
Okul yönetimimiz öğretmenleri etkin bir şekilde yönlendirir.	36%	50%	14%	0%	0%
Okulumuz, öğrencilerin öğrenme ilgisini uyandıracak bir öğrenme ortamı oluşturmuştur.	30%	65%	4%	0%	0%
Etkili bir öğretmen olmak için ihtiyaç duyduğum kaynaklara erişimim var.	30%	52%	17%	0%	0%
Bana sunulan kaynakları kullanmak için gerekli eğitime sahibim.	30%	65%	4%	0%	0%
Okulumuzun, farklı ihtiyaçları olan öğrencileri desteklemek için etkin bir politikası vardır.	26%	52%	13%	4%	4%
Okulumuz müfredat uygulamasını etkin bir şekilde izler.	36%	64%	0%	0%	0%
Okulumuz, velilere uygun etkinlikler düzenlemektedir.	14%	57%	19%	0%	10%
Diğer öğretmenlerle iş birliği yaparım.	45%	55%	0%	0%	0%
Okul personeli arasında dostane bir ilişki sürdürülür.	59%	27%	14%	0%	0%
Takım ruhumuz ve moralimiz yüksek.	41%	55%	5%	0%	0%
Okulumuza aidiyet hissediyorum.	50%	50%	0%	0%	0%

**Veli, anket sonucu 112 yanıt üzerinden değerlendirilmiştir.**

	Kesinlikle Katılıyorum	Katılıyorum	Kararsızım	Kesinlikle Katılmıyorum	Katılmıyorum
Okulun misyonu ve vizyonunu tam olarak anlıyorum.	21%	60%	17%	0%	2%
Okulda eğitim ve yönetim kalitesi sürekli olarak gelişiyor.	15%	47%	20%	4%	14%
Okul temiz ve hijyeniktir.	14%	46%	22%	8%	11%
Okul, öğrencilerin ve personelin güvenliğini sağlamak için uygun güvenlik önlemleri alır.	21%	51%	16%	4%	8%
Okul, yeni kabul edilen öğrencilere uygun desteği sağlar.	22%	54%	22%	0%	3%
Okul, çocuğumun okumaya olan ilgisini geliştirmesine yardımcı olabilir.	22%	56%	15%	3%	4%
Okul çocuğumun öğrenme ilgisini güçlendiriyor.	28%	50%	14%	0%	8%
Okul çocuğumun ahlaki gelişimini teşvik edebilir.	25%	55%	17%	1%	2%
Okulda kullanılan değerlendirme yöntemleri çocuğumun gelişimini tüm yönleriyle anlamama yardımcı oluyor.	12%	56%	25%	0%	7%
Okul, çocuğumun öğrenme performansı ve gelişimi hakkında beni iyi bilgilendiriyor.	12%	50%	15%	5%	18%
Okul çocuğuma duygusal rahatsızlık ve öğrenme güçlükleri ile karşılaştığında yeterli desteği ve rehberlik sağlar.	13%	52%	24%	4%	8%
Öğretmenlerin benimle iletişim kurma yöntemlerinden memnunum.	25%	49%	11%	3%	13%
Herhangi bir problem durumunda müdür endişelerime cevap veriyor.	26%	48%	15%	2%	8%
Okulda, velilerin ihtiyaçlarına uygun eğitim faaliyetleri düzenlenir.	12%	39%	28%	5%	17%
Okul, çocukların gelişimini desteklemek için velilerle iyi bir ilişki kurar.	18%	52%	13%	1%	16%
Okul, aktif veli katılımını teşvik eder.	10%	60%	14%	2%	15%
Okulun veli etkinliklerine aktif olarak katılırım.	14%	39%	23%	2%	23%
Bir veli olarak okula aidiyet hissediyorum.	11%	59%	19%	3%	8%
Çocuğumun ev ödevlerini tamamlamasını sağlarım.	30%	49%	9%	1%	11%
Çocuğumu okumaya teşvik ederim.	57%	41%	2%	0%	0%

